

CERCLE d'ÉTUDES NUMISMATIQUES

BULLETIN

TRIMESTRIEL
ISSN 0009-344

Vol. 33

N° 1

JANVIER-MARS 1996

NUMERO SPÉCIAL MONOGRAPHIQUE

Marc Bar. — Monnaies grecques et assimilées trouvées en Belgique. Supplément I.

Dans la présentation et le mode d'emploi du répertoire des « Monnaies grecques et assimilées trouvées en Belgique », Travaux du C.E.N., vol. 11, 1991, il était signalé que mon enquête s'était arrêtée à la fin de l'année 1989 et que des suppléments annuels étaient prévus, à paraître au Bulletin du C.E.N. Mais comme cette périodicité rapprochée entraînait l'inconvénient de multiples redites, il a été jugé préférable d'attendre une documentation assez abondante qui permette de vérifier si l'apport d'informations nouvelles modifiait les conclusions de l'examen général opéré en 1990.

A ce moment-là, sans parler des trois dépôts monétaires, 98 pièces isolées avaient été prises en considération, pour plus d'un siècle de recherches et d'informations, sur 54 sites. Nous présentons ci-dessous 19 pièces pour 6 ans, sur 13 sites. Certes, il faut tempérer cette forte progression par le fait que certaines découvertes sont antérieures à 1990, mais n'ont été signalées qu'après cette date ; c'est le cas surtout des sites importants non protégés comme Luttre-Liberchies, où ont travaillé des amateurs pour des sociétés de fait. Par contre, nous avons eu la satisfaction de voir apparaître des pièces grecques dans des localités, comme Kruishoutem, où l'on n'avait quasi aucune information sur la période gallo-romaine.

Incontestablement, depuis une dizaine d'années, le nombre de trouvailles monétaires a considérablement augmenté. Il y a plusieurs explications à ce phénomène : le renouveau de l'archéologie régionale, l'intérêt porté à la vie quotidienne d'autrefois (ustensiles, outils, monnaies) et l'utilisation des détecteurs de métaux. Les archéologues ont enfin com-

pris l'intérêt qu'il y a de prospecter ou de laisser prospecter — sous condition — en surface par détecteur; cette opération ne perturbe pas plus la stratification que le sondage en profondeur et elle permet, avant l'ouverture des tranchées ou après la dispersion des premiers déblais, de récolter une quantité de matériel métallique, notamment des petites monnaies qui échappaient autrefois à l'attention des fouilleurs.

Évidemment, il faut constituer des équipes assez nombreuses, mais généralement le résultat en vaut la peine; cela a été prouvé dans le nord de la France ainsi que dans le Hainaut belge, à l'occasion des récents travaux d'installation du TGV, et dans le Hanovre lors de la dernière tentative — d'ailleurs concluante — de localiser la bataille du Teutoburger Wald (le général romain Varus battu par le germain Arminius en 9 ap. JC) dans la dépression de Kalkriese près d'Osnabrück. Entre 1988 et 1994, plus de 200 hectares ont été passés systématiquement au détecteur de métaux et près de 50 ont été fouillés minutieusement!

Autre symptôme d'évolution des esprits: les numismates-archéologues amateurs confient plus facilement aux professionnels leurs informations et ces derniers à leur tour sont moins tentés de suspecter la provenance quand il s'agit de monnaies grecques ou assimilées et moins empressés de les déclarer purement indéterminées quand leur état de conservation insuffisant ne permet pas de les identifier rapidement.

Ce travail préparatoire n'est pas toujours facile, on peut s'en rendre compte par la faiblesse des reproductions photographiques que nous présentons ci-dessous et qui sont obtenues en général d'après des exemplaires dont même un moulage en plâtre ne parvient pas à accentuer le relief déficient.

* * *

Avant de passer au répertoire complémentaire, voici l'explication des abréviations autres que celles qui figurent dans le **TCEN** = Travaux du Cercle d'Études Numismatiques, puis le bref rappel du mode d'emploi des fiches d'inventaire et la bibliographie des *op. cit.*, ouvrages cités ici qui ne figurent pas dans le *TCEN* 11, en p. 250-251 (catalogues) et 257-272 (divers).

ABRÉVIATIONS

JLD = feu Jacqueline Lallemand, conservatrice honoraire du **CMB**, Cabinet des Médailles de Bruxelles, qui a mis au courant **JVH**, Johan Van Heesch aux **MRAH**, Musées Royaux d'Art et d'Histoire où est continuée provisoirement l'informatisation du *Corpus des monnaies anti-ques découvertes en Belgique*, lui-même en voie de constitution.

La fédéralisation de l'État belge a entraîné la scission du **SNF**, Service national des fouilles, en néerlandais **NDO**, Nationale dienst voor opgravingen, entre la **DMSF**, Division des Monuments, Sites et Fouilles et l'**IAP**, Instituut voor het Archeologisch Patrimonium.

MODE D'EMPLOI DES FICHES D'INVENTAIRE

- a. Provenance, lieu, date et circonstances de la découverte.
- b. Origine géo-politique et statut administratif de la monnaie.
- c. Description de la monnaie, avers et revers.
- d. Spécifications de la pièce, métal, diamètre, poids, position des axes (cadran horaire).
- e. Références aux catalogues illustrés.
- f. Destinée, collection institutionnelle ou privée.
- g. Documentation, CMB (MRAH) avec la date du rapport. Éventuellement, bibliographie.
- h. Comparaison avec d'autres trouvailles similaires.
- i. Remarques personnelles, critiques ou documentaires.

N.B. Les fiches des pièces écartées sont imprimées en caractères italiques.

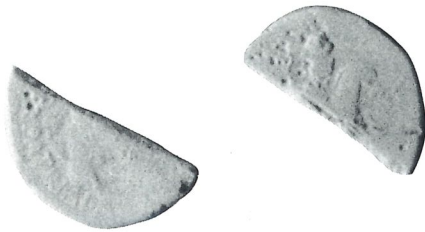
BIBLIOGRAPHIE

- M. BAR, *Monnaies grecques et assimilées trouvées en Belgique*, Bruxelles 1991 (cité en abr. *TCEN* 11: Travaux du Cercle d'Études Numismatiques, 11).
- Ph. BEAUSSART e.a., *Les monnaies antiques et médiévales du musée de Valenciennes*, Valenciennes, 1985.
- A. BURNETT, M. AMANDRY et P. P. RIPOLLÈS, *Roman provincial coinage*, London-Paris, 1992, vol. I. (jusqu'en 69 A.D.), (en abr. RPC).
- F. DE CALLATAÏ, *Les tétradrachmes d'Orodès II et de Phraate IV. Étude du rythme de leur production monétaire à la lumière d'une grande trouvaille*, Paris, 1994. Diffusion: Peeters, Leuven.
- J. LALLEMAND, Les monnaies antiques de Kruishoutem-Kapellekouter, dans F. VERMEULEN, *Tussen Leie en Schelde*, Gent, 1992, p. 259-263.
- M. ROGGE en L. BECKMANS (red.), *Geld uit de grond. Tweeduizend jaar muntgeschiedenis in Zuid-Oost-Vlaanderen*, (Publ. van het PAMZOV site Velzeke), Zottegem, 1994, p. 61-69 en 204.
- I. TOURATSOGLOU, *Die Münzstätte von Thessaloniki in der römischen Kaiserzeit, 32-31 v.Chr. bis 268 n. Chr.*, Berlin - New York, 1988.
- J. VAN HEESCH, *De Romeinse munten gevonden te Melden (Oude-naarde, O.-VI.)*, *Zottegems genootschap voor geschiedenis en oudheidkunde. Handelingen*, 7, 1995, p. 187-196.

RÉPERTOIRE

04 ex-BLICQUY, ent. Leuze, ar. Ath, prov. Hainaut.
S¹.04.01a

- a. Parmi les pièces de trouvailles en surface et de fouilles entre 1962 et 1990 (M. Amand, L. Demarez et al.) au lieu-dit Ville d'Anderlecht.
b. OSCA de Tarraconaise, monnaie municipale hispanique.



- c. Fragment d'as d'Auguste daté d'entre 2 av. JC et 14 ap. JC.
- PAT]ER PATRIAE Tête laurée d'Auguste, à d. (partie arrière).
- [L'inscription V.V. OSCA se trouvait sur la partie manquante] Cavalier à d., armé d'une lance (tête du cavalier et du cheval)
d. Æ: 1/2 As (6,23 g); 18,4 mm; 6 h.
e. Heiss, p. 158, et pl. XIII, 11; L. Villaronga, p. 261, 971; RPC, 289.
f. Musée de la « Domus Romana » à Aubechies.
g. Doc. CMB (MRAH, JLD 23/11/90).
h. Même monnaie, mais entière, trouvée à Neuss (D), cf. TCEN 11, p. 280; à Nimègue (NL), Osca pour Tibère, cf. M. Daniëls, p. 22 et 25.
i. C'était l'époque où d'une part la demande en petite monnaie de bronze était très forte en Gaule et d'autre part le coût de la vie y était beaucoup moins cher qu'à Rome. D'innombrables bronzes de Nîmes et de Lyon ont été coupés en demis ou en quarts, cf. TCEN 11, p. 218.

(09) Région de BRUXELLES

Commune de BRUXELLES

(S¹.09.A/B)

- a. Trouaille de surface sur l'île Robinson, au Bois de la Cambre.
b. BERYTOS de Phénicie, monnaie coloniale sous l'empire romain.
c. Moyen bronze de Gordien III (238-244).
- IMP GORDIA[NUS Buste radié, cuirassé et drapé de Gordien, à d.
- COL IVL A[VG Dionysos debout à g. tenant un rhyton et un thyrsé; à g., petite panthère.

d. Æ; 21,6 mm; 9,48 g; 12 h.
e. BMC, 245; Lindgren, 2273.
f. Privé.

g. Doc. CMB (MRAH, JLD 17/02/92).

h. i. Il n'est pas impossible qu'une telle pièce soit arrivée en Gaule belge dès l'antiquité, voir d'ailleurs la pièce citée ci-après, mais celle-ci a certainement été déplacée. Si la Forêt de Soignes est implantée sur un sol qui n'a pratiquement jamais été travaillé et qui de ce fait, conserve un état vieux de plusieurs millénaires, le Bois de la Cambre, qui en est la partie limitrophe de la zone urbaine bruxelloise, n'a été défriché que depuis 1835 et il a été dessiné en parc par Kellig vers 1850, avec un lac au centre duquel une île artificielle a été créée au moyen de terres rapportées (cf. A. WAUTERS, III, p. 308), et une guinguette y a été installée: la monnaie en question est donc très probablement une pièce perdue récemment.

11 CLAVIER-VERVOZ, arr. Huy, prov. Liège.

S¹.11.05



- a. Trouaille de site au détecteur, en 1993; contexte monétaire: 15 monnaies antiques en assez mauvais état: 2 Qui. Rép. (97), 1 D. Rép. (84); 2 As d'imitation Auguste et Claude; 1 As de Vespasien, 1 Dup. et 1 Qua. de Domitien; 1 Dup. de Trajan, 1 As d'Hadrien, 1 As de Faustine II; 1 MB de Caracalla à Bérytos, 1 As d'imitation (coulé) de Macrin; 1 Ant. de Postume; 1 fragment d'Ant. de Claude II (269).
b. BERYTOS de Phénicie (act.: Beyrouth), monnaie coloniale.
c. Moyen bronze de Caracalla (198-217).
- [IMP M AVR]SĒV[ANTON AVG] Buste lauré de Caracalla, à d.
- CO[L] BĒ [R] Poseidon tenant un dauphin et un trident, debout de 3/4 face, tête à g., dans un char tiré sur les flots par quatre hippocampes.
d. Æ (orichalque); 23 mm; 10,10 g; 12 h.
e. BMC, 156; SNG Cop., 111; Sear III, 2671 (avec photo).
f. Coll. personnelle.
g. Le lot a été présenté au MRAH en septembre 1993; la préemption n'ayant pas été demandée, il m'a été remis avec la pièce en vue de sa publication.
h. Une monnaie de Beyrouth a été trouvée à Famars (Nord, F): voir Ph. Beaussart, *op. cit.*, n° 4, Claude I = BMC, 63-72.

S¹.30/31 **HOESELT**, arr. Tongeren, prov. Limburg.

Site archéologique près de la route romaine de Tongres à Bilzen (Mertens 11). Restes d'une nécropole romaine; traces de centuriation, plusieurs villas; dans l'une d'elles, une monnaie de Faustine II et dans une autre, un sesterce du temps des Antonins. Un « trésor » (prob. pièces de site) de 23 monnaies romaines de « César » à Constantin, cf. W. Vanderpijpen, dans *La Vie Numismatique* 1976, p. 144-145.

S¹.30/31.01



- a. Trouvaille de surface, en même temps qu'un anneau de bronze de 40 mm Ø, au hameau de Hombroek.
- b. Monnaie grecque **INDÉTERMINÉE**, pièce mal frappée ou endommagée (sans doute autonome du II^e ou I^{er} s. av. J.-C. ?).
- c. Une face est presque entièrement lisse et l'autre porte un type qui semble écrasé: il n'en reste qu'un relief affaibli et sans détails, en forme de bétyle, de statue cultuelle, de pomme de pin ou de massue (avec lanière à la poignée ?); à droite en bas, une seule lettre apparaît: Y. S'il s'agit d'une massue, on songe à EPY (Erythrées d'Ionie) ou BIPY (Birytis de Troade). Il ne semble pas que l'on puisse reconnaître Téléphore avec son large manteau et son capuchon pointu: la forme générale n'est pas assez conique.
- d. Æ; 16,5 mm; 3,24 g.
- e. Pour Erythrées cf. SNG Cop., 742; pour Birytis, SNG Aul., 103.
- f. Privé.
- g. Doc. R. Van Laere, Hasselt.

S¹.39/40 **KRUISSHOUTEM**, arr. Oudenaarde, prov. Oost-Vlaanderen.

L'occupation du site paraît fort ancienne: période néolithique et âge du bronze; mais jusqu'il y a une dizaine d'années, on n'avait quasi aucune information sur la période gallo-romaine. Des prospections ont révélé des traces d'habitat et des monnaies antiques; elles ont été suivies de fouilles organisées par l'Université de Gand.

S¹.39/40.01

- a. Les fouilles et les prospections à la surface du site ont révélé, au lieu-dit Kapellekouter, près de trois cents monnaies antiques, gauloises et romaines; la période d'occupation gallo-romaine est précoce. Le contexte immédiat de la monnaie suivante est constitué par un as de Lyon, cisailé comme à la Villeneuve-au-Châtelot (cf. Trésors Monétaires, VI, Paris, 1984), et un sesterce de Marc Aurèle.

b. **ABYDOS** de Troade, monnaie municipale.



D'après *Geld uit de grond*, p. 61.

- c. Grand bronze de Septime Sévère (193-211).
 - AV KAI A CΕΠ TIMIOC CEΘYHPOC ΠEPTIN (αξ) Buste lauré et drapé du paludamentum, à d., vu de dos.
 - ΕΠΙ Α[ΡΧ] ΦΑΒΑ(τοξ) ΠΡΟΚΛΟΥ ΑΒΥΔΗΝ(ων)
Un nageur, accompagné de trois petits dauphins, se dirige vers une tour au-dessus de laquelle lui fait signe une femme [tenant une lampe].
- d. Æ; 37,2 mm; 20,88 g; 12 h.
- e. BMC, 60 (corr.: + N à la fin de la lég. du Dr.; cf. pl. III,2).
- f. Université de Gand. Séminaire d'archéologie.
- g. Doc. CMB (MRAH, JLD 30/12/90). J. Lallemand, *op. cit.*, p. 259-263; M. Rogge en L. Beeckmans (red), *op. cit.*, p. 61.
- h. A notre connaissance, on n'a pas trouvé en Gaule belge de répondant similaire (même type et même atelier).
- i. Il s'agit d'une monnaie très intéressante du point de vue iconographique: le revers représente une des plus belles scènes mythologiques du répertoire monétaire. La légende, sans doute d'origine alexandrine, eut beaucoup de succès sous l'Empire (cf. Ovide, *Héroïdes*, XVIII et XIX).
Léandre d'Abydos — port de la rive asiatique de l'Hellespont — était tombé amoureux d'Héro de Sestos — port de Thrace en face d'Abydos —. Pour celle-ci, chaque nuit il traversait le détroit à la nage, guidé par une lampe qu'elle allumait en haut de la tour. Une nuit, la tempête éteignit la flamme et Léandre se noya. Lorsque, le matin, Héro aperçut le cadavre de son amant rejeté par la mer au pied de la tour, de désespoir, elle se précipita dans le vide.
Sous les Sévères, la scène de la traversée heureuse — parfois Léandre est conduit par Erôs qui le surveille en tenant une torche (cf. Head, H.N., fig. 285 — figure parallèlement sur des monnaies d'Abydos de Troade et de Sestos de Thrace. Jusqu'ici aucun exemplaire de l'un ni de l'autre atelier n'était retrouvé en Europe nord-occidentale.

41 ex-LUTTRE-LIBERCHIES, ent. Pont-à-Celles, arr. Charleroi, prov. Hainaut.

S¹.41.06b



- a. Dans un lot de plusieurs centaines de monnaies romaines découvertes en surface au cours de multiples prospections pour la Société d'Archéologie *Romana* (Yvan Graff) au lieu-dit Les Bons Villers.
- b. THESSALONIQUE de Macédoine, monnaie municipale.
- c. Moyen bronze de Caligula (37-41) et Antonia (sa grand-mère, † 38)
 - Γ. ΚΑΙΣΑΡ ΘΕΣΣΑΛΟΝΙΚΕΩΝ Tête laurée de Caligula, à g.
 - ΑΝΤΩΝΙΑ ΣΕΒΑΣΤΗ Buste diadémé, voilé et drapé d'Antonia, à g.
- d. Æ; 21,3 mm; 9,41 g; 6h.
- e. SNG Cop., 405; Touratsoglou, *op. cit.*, V 12 / R 16; RPC, 1574.
- f. Privé.
- g. Doc. CMB (MRAH, JLD 31/05/90).
- h. Impériales grecques de Thessalonique trouvées à Neuss (Claude I), cf. Strack, NJ 111/112 (1904), p. 451; à Rheinabern (Caracalla), cf. FMRD IV/2, 2073,351; et à Nijeveen NL (Gordien III), Doc. CML.

S¹.41.08b



- a. Voir 41.06b
- b. LYCIE, monnaie impériale grecque d'atelier provincial (prov. Lycie-Pamphylie).
- c. Drachme de Trajan en 98/99 (2^e consulat).
 - ΑΥΤ ΚΑΙ ΝΕΡ ΤΡΑΙΑΝΟΣ ΣΕΒ ΓΕΡΜ Tête laurée de Trajan, à d.
 - ΔΗΜ ΕΞ ΥΠΑΤ.Β Petite chouette à d., perchée sur deux lyres.
- d. Æ; 17,5 mm; 2,85 g; 6 h.
- e. BMC, p. 39, 9-10; SNG Cop., 45; SNG Aul. 4267, 4268.
- f. Même privé que 41.06b.
- g. Doc. CMB (MRAH, JLD 17/09/90).
- h. Voir TCEN 11, Blicquy et Luttre-Liberchies, où c'est le deuxième exemplaire connu.

S¹.41.09b

- a. Voir S¹.41.06b
- b. CÉSARÉE de Cappadoce, monnaie impériale grecque d'atelier provincial.



- c. Drachme d'Hadrien, 128-138.
 - ΑΔΡΙΑΝΟΣ ΣΕΒΑΣΤΟΣ Tête laurée d'Hadrien, à d.
 - ΥΠΑΤΟΣ Γ Π[ΑΤΗΡ ΠΑΤΡΙΔΟΣ] Tychè assise à g., tenant un gouvernail et une corne d'abondance.
- d. Æ; 18,2 mm; 2,33 g; 12 h.
- e. Sydenham, 278 (a).
- f. Même privé que 41.06b.
- g. Doc. CMB (MRAH, JLD 17/09/90).
- h. Voir M. Bar, TCEN 11, p. 83, 41.09, pour Luttre-Liberchies et, pour toute l'Europe, M. Bar, BCEN 1985, p. 53 sqq.

S¹.41.09c



- a. Voir S¹.41.06b
- b. CORCYRE île d'Épire (act.: gr. Kerkyra, fr. Corfou), monnaie municipale.
- c. Moyen bronze à l'effigie de Faustine II, épouse de Marc Aurèle, (161-175† Faustine).
 - ΣΕΒΑΣΤΗ[ΦΑΥΣΤΙΝΑ] Buste drapé de Faustine, à d., les cheveux arrangés en chignon dans le cou.
 - [ΚΟΡΚΥΡΑ] ΙΩΝ Galère à g., avec sept rameurs; en-dessous, dauphin nageant à g.
- d. Æ; 22,5 mm; 5,68 g; 12 h.
- e. SNG Cop. 245, pour le revers; au droit, buste lauré de Corcyre, qui a déjà, sans son nom, les traits de Faustine jeune, comme à Cyzique de Mysie, où la déesse tutélaire est appelée alors ΚΟΡΗ ΣΩΤΕΙΡΑ, la jeune salvatrice.
- f. Même privé que 46.06b.
- g. Doc. CMB (MRAH, JLD 31/05/90). Madame Lallemand, ne trouvant pas de référence avec photographie, était tentée d'attribuer la pièce à

Marc Aurèle pour Lucille, la fille qu'il avait de Faustine II; cf. BMC, p. 161, 651 (pas de photo), mais plusieurs détails sont discordants: inscription à l'avvers, pas de dauphin au revers.

- h. On trouve des monnaies de Corcyre en Europe occidentale, mais en général il semble — les renseignements sont souvent peu précis — que ce soient des monnaies antérieures à l'Empire; ce n'est peut-être pas le cas à Meulan (Yvelines, F): voir Blanchet, *Traité des Monnaies Gauloises*, p. 180, n. 8.
- i. Ghislaine Moucharte, qui étudie les monnaies de Corcyre et confirme mon attribution, me signale que la pièce en question est très rare: elle n'en connaît que 4 exemplaires, un à Athènes, Coll. Mourousi; un à Paris, BN, Fonds général et deux à Vienne, Kunsthistorisches Museum.

43 ex-MELDEN, ent. et arr. Oudenaarde (Audenarde), prov. Oost-Vlaanderen.

S¹.43.01a

- a. Trouvaille en surface près de l'Escaut, vers 1970.
- b. AMASIA du Pont Galatique, monnaie municipale.



- c. Grand bronze d'Hadrien, 138.
— ΤΙΡΑΙ Α[ΔΡΙΑΝΟC CEB Tête laurée d'Hadrien, à d.
— [ΕΤΟΥC ΡΑΗ ΙΑΜΑCΙΕΙΑC ΤΗC ΜΗΤΡΟΠΟΛΕΩC] Zeus niképhore à demi nu, assis à g., s'appuyant de la main gauche sur son sceptre.
- d. Æ; 33,6 mm; 20,65 g; 6 h.
- e. Babelon, *Inv. Waddington*, p. 1, n° 8 = Waddington, *Recueil*, p. 35, 10 et pl. IV, fig. 12.
- f. Provinciaal Archeologisch Museum van Zuid-Oost-Vlaanderen.
- g. Doc. CMB (MRAH, JVH 07/03/95) et J. Van Heesch, *op. cit.*, p. 188/9.
- h. A ma connaissance, quelques monnaies impériales d'Amisos, port du Pont Galatique, sont parvenues en Europe occidentale, p. ex. à Compiègne (F), cf. *TCEN* 11, p. 276 et à Bargercompascuum (NL), Doc. CML, mais aucune d'Amasia dans l'arrière-pays.

Sous presse

Ter perse

Unter der Presse

**CERCLE d'ÉTUDES NUMISMATIQUES
TRAVAUX
13**

Aimé HAECK

**MIDDELEEUWSE MUNTSCHATTEN
GEVONDEN IN BELGIË
(750-1433)**

Trésors monétaires médiévaux découverts en Belgique
Mittelalterliche Münzschatze gefunden in Belgien

BRUXELLES

4, Boulevard de l'Empereur

1996

CERCLE D'ÉTUDES NUMISMATIQUE, a.s.b.l.
(fondé en 1964)

4, Bd de l'Empereur, 1000-Bruxelles.
CCP (Bruxelles): 000-0957261-65

Bulletin du Cercle d'études numismatiques (BCEN)

- Abonnement 1996, 4 fasc.: 1250 FB
— Années 1972 à 1995, par tranche de 4 ans 2500 FB

Travaux du Cercle d'études numismatiques (TCEN)

1. P. MAGAIN, Les monnaies de Jean-Théodore de Bavière épuisé
2. Philip GRIERSON, Bibliographie numismatique (1^{re} éd.) épuisé
3. MARCEL THIRION, Les trésors monétaires gaulois et romains trouvés en Belgique 748 FB
4. Ivo SUETENS, Bibliographie numismatique. Supplément: Ordres et décorations I 530 FB
5. Joseph GHYSSENS, Les petits deniers de Flandre des XII^e et XIII^e siècles. *Met tweetalige inleiding* 763 FB
6. A. VAN KEYMEULEN, Les trésors monétaires modernes découverts en Belgique (1434-1970). *Tweetalige inleiding* 1000 FB
7. Simone SCHEËRS, Les monnaies gauloises de la collection A. Danicourt à Péronne (France, Somme) épuisé
8. Ivo SUETENS, Bibliographie numismatique. Supplément: Ordres et décorations II 650 FB
9. Philip GRIERSON, Bibliographie numismatique, 2^e édition revue et augmentée 1232 FB
10. Henri POTTIER, Analyse d'un trésor de monnaies en bronze enfoui au VI^e siècle en Syrie byzantine. Contribution à la méthodologie numismatique. 1590 FB

11. Marc BAR, Monnaies grecques et assimilées trouvées en Belgique, avec le *Supplément I* 1590 FB

12. François de CALLATAÏ, Georges DEPEYROT, Leandre VILLARONGA, L'argent monnayé d'Alexandre le Grand à Auguste 975 FB

Dossiers du Cercle d'études numismatiques (DCEN)

1. Amand COEKELBERGHS, *Ordonnances monétaires sous Philippe II de 1563 à 1598* 850 FB
2. Amand COEKELBERGHS, L'Hôtel des monnaies de Bruxelles au 18^e siècle et la comptabilisation par parties doubles de ses opérations 500 FB

TVA comprise. Frais de port non compris.

Ristourne de 10 % pour les Membres du CEN, les Musées et Bibliothèques; de 30 %, pour les libraires et numismates professionnels.

Paielement uniquement en francs belges par CCP, *Compte postal*; le paielement par banque ne sera accepté que s'il est fait en *Eurochèque*.

s.a. **FIBRU** n.v.
(fisch)

KUNST- MEDAILLES D'ART
BRONZES D'ART KUNSTBRONS



Ordres nationaux et rubans

Coupes

Insignes

Porte-clés

Objets de promotion à la vente

Bijoux or et argent

Toutes gravures

Tous vos ordres personnalisés!

Demandez-nous projets et devis

Nationale erefekens en linten

Bekers

Kentekens

Sleutelhangers

Verkoop-promoverende produkten

Juwelen goud en zilver

Alle graveerwerk

Al uw objecten gepersonaliseerd!

Vraag ons projecten en prijzen

**MEDAILLES
CHALLENGES
AWARDS
PIN'S**

Magasin ouvert

de 9 à 12 h et

de 13 h 30 à 16 h 30

du lundi au vendredi

Rue Edmond Rostandstraat 59

B-1070 Brussels

TÉL. 00-32-(0)2-521.00.88

FAX 00-32-(0)2-521.50.30

Ontvangst

van 9 u tot 12 u en

van 13 u 30 tot 16 u 30

van maandag tot vrijdag

sa FIBRU nv

FIDEM 1996

Le congrès aura lieu à Neuchâtel du 11 au 15 juin.
L'exposition organisée à cette occasion du 12 juin au 20 octobre 1996 montrera des médailles de 23 pays.

LES CENT ANS DU CINÉMA

Le 28 Décembre 1995 il y avait juste 100 ans que les frères Lumière projetaient un film pour la première fois.

L'artiste hongrois Janos Kalmar a réalisé en collaboration avec FIBRU un très belle plaquette coulée en bronze. Cet « objet de main » numéroté a été offert à toutes les personnes présentes à l'événement de clôture.

Une série (non-numérotée) limitée est mise en vente :

PRIX (TVA Comprise): 950,-FB

Numéro de compte: KB 439-21 02591-15

Toutes informations: Rue Edm. Rostand 59, 1070 Bruxelles

Tél.: 02/521.00.88

Fax: 02/521.50.30

DAUBY VAN DER SCHUEREN



MONNAIES
ET
MÉDAILLES-
BOURSE

Rue de la Bourse 14 1000 Bruxelles

TÉL: (02) 513.34.00 - FAX: (02) 512.25.28

EDOUARD TERSELEER

NUMISMATIQUE
MÉDAILLES DÉCORATIONS

Rue Ravenstein 2B

B-1000 BRUXELLES

Tél: (02) 513 11 57

MONNAIES ET MÉDAILLES

ACHAT, VENTE ET EXPERTISE



B. FRANCESCHI & FILS

10 rue Croix de Fer, 1000 Bruxelles

Tél. : 02/2179395

SPINK. THE OLDEST
ESTABLISHED COIN AND MEDAL
BUSINESS IN THE WORLD

Publishers of *The Numismatic Circular* since 1892, and specialist dealers in all aspects of coins, medals, banknotes and numismatic literature. Publishers of *Roman Imperial Coinage*, *English Hammered Coinage* and other standard works.



SALES 1996 → JULY

24th April	Banknotes
29th June	Coins, Medals & Banknotes (Singapore)
9th July	Coins
16th July	Medals & Militaria

(All sales are in London except where stated)



SPINK

SPINK & SON LTD, 5, 6 & 7 KING STREET, ST JAMES'S, LONDON SW1Y 6QS. TEL: 071-930 7888. FAX: 071-839 4853. TELEX: 91671L.
English Paintings and Watercolours · Oriental, Asian and Islamic Art · Textiles · Medals · Coins · Bullion · Banknotes



ACHAT · VENTE

Ventes publiques
Listes mensuelles
à prix fixes
Expertises · Estimations

Monnaies et Médailles de
l'antiquité à nos jours

Depuis plus de 50 ans au service du collectionneur :

MONNAIES ET MÉDAILLES S.A. BÂLE

Boîte Postale 3647 CH-4002 Bâle (Suisse)

Malzgasse 25 Tél. 061 272 75 44 Fax 061 272 75 14

Frank STERNBERG AG

10, Schanzengasse, CH-8001 ZURICH

Monnaies et médailles de tous pays - Monnaies antiques
Livres numismatiques



ACHAT

VENTE

EXPERTISE

VENTES
PUBLIQUES

Téléphone : (01) 252 30 88. Téléfax : (01) 252 40 67



SOCIÉTÉ D'ÉDITION
NUMISMATIQUE ROMAINE

HOENDERSTRAAT 22, B 9230 WETTEREN - BELGIQUE

- I P. BASTIEN, *Le monnayage de Magnence (350-353)*.
Seconde édition augmentée.
broché 4200 FB **relié** 4500 FB
- IV H.-G. PFLAUM et P. BASTIEN, *La trouvaille de Çanakkale (Turquie)*.
broché 2400 FB
- VII P. BASTIEN, *Le monnayage de l'atelier de Lyon (285-294)*.
broché 3000 FB
- VIII P. BASTIEN et A. COTHENET,
Trésors monétaires du Cher: Lignières (294-310), Osmery (294-313).
broché 2100 FB **relié** 2300 FB
- IX P. BASTIEN, *Le monnayage de l'atelier de Lyon (fin. 274-285)*.
broché 3100 FB **relié** 3400 FB
- X P. BASTIEN et C. METZGER, *Le trésor de Beaurains (dit d'Arras)*.
relié 3500 FB
- XI P. BASTIEN, *Le monnayage de l'atelier de Lyon (294-316)*.
broché 3700 FB **relié** 4000 FB
- XII J.-P. CALLU, *Inventaire des Trésors de bronze constantiniens (313-348)*,
P. BASTIEN, *Le Trésor monétaire de Fresnoy-lès-Roye II (261-309)*.
broché 2100 FB **relié** 2300 FB
- XIII P. BASTIEN, *Le monnayage de l'atelier de Lyon (318-337)*.
broché 3800 FB **relié** 4100 FB
- XIV J.-B. GIARD, *Le monnayage de Lyon (43 av. J.-C.-41 après J.-C.)*
relié 4200 FB
- XV P. BASTIEN, *Le monnayage de l'atelier de Lyon (337-363)*.
broché 4950 FB **relié** 5300 FB
- XVI P. BASTIEN, *Le monnayage de l'atelier de Lyon (363-413)*.
broché 5000 FB **relié** 5350 FB
- XVII P. BASTIEN, *Monnaie et Donativa au Bas-Empire*
broché 2750 FB **relié** 3250 FB
- XVIII P. BASTIEN, M. AMANDRY et G. GAUTIER, *Le monnayage de l'atelier de Lyon (274-413) supplément*
P. BASTIEN, *Le médaillon de plomb de Lyon*
broché 3350 FB **relié** 3800 FB
- XIX P. BASTIEN, *Le Buste Monétaire des Empereurs Romains*.
Vol. I-II-III **reliés** 21.950 FB

Greek numismatics and Archaeology, Essays in honor of Margaret THOMPSON.
relié 2800 FB

Studies in honor of Leo MILDENBERG **relié** 4950 FB

Mélanges de numismatique, offerts à Pierre BASTIEN
relié 5950 FB

Roman coins in the Princeton University Library, I: Republic to Commodus by B.E. LEVY and P.C.V. BASTIEN **relié** 3950 FB

Roman: **Les Numismates** par P. BASTIEN 720 FB

S¹.43/44 **MESSANCY**, arr. Arlon, prov. Luxembourg.

Substructions et vestiges d'époque romaine, le long de la chaussée antique Arlon - Metz (Mertens 13); villas; fragments de socle « pierre à quatre dieux », outils, vase en plomb.

S¹.43/44.01



- a. Trouvaille de surface, dans un jardin.
b. **SAMOSATE** de Commagène, monnaie municipale.
c. Petit bronze d'Hadrien, (117-138).
– [ΑΔΡΙΑ]ΝΟC [CΕΒΑCΤΟC] Buste lauré, cuirassé et drapé d'Hadrien, à d.
– ΦΛΑ CAMO ΜΗΤΡΟ ΚΟΜ l'inscription en quatre lignes dans une couronne.
d. Æ; 19,9 mm; 4,30 g; 12 h.
e. BMC, 118,22; Sear, III, 1235 avec photo droit et revers.
f. Privé.
g. Doc. CMB (MRAH, JLD 14/09/90).
h. Deux monnaies de Samosate ont été découvertes à Xanten: Hadrien (117-138) et Philippe II (247-249), cf. TCEN 11, p. 281.

S¹.51/52 **NOUVELLES**, arr. Mons, prov. Hainaut

Tout près de Spiennes, très important site néolithique; à Nouvelles, vestiges d'une villa gallo-romaine.

S¹.51/52.01



- a. Trouvaille de surface. Fouilles de 1968 à 1971 et en 1977 aux lieux-dits Le Petit Bavay et La Grande Boussue.
b. **ALEXANDRIE** d'Égypte, monnaie impériale grecque d'atelier provincial.
c. Petit bronze d'Hadrien, 128/9.
– [ΑΥΤ]ΚΑΙ ΤΡΑΙ [ΑΔΡΙΑ CΕΒ] Tête laurée d'Hadrien, à d.
– ΛΙΓ entre deux cornes d'abondance.
d. Æ; 20 mm; 4,50 g; 12 h.

- e. Dattari, 1916; Geissen, 1000.
- f. Privé.
- g. Doc. CMB (MRAH, JVH 09/02/94).
- h. La plupart des monnaies d'Alexandrie trouvées en Europe nord-occidentale datent du III^e s. ap. J.-C.; des monnaies frappées pour Hadrien se retrouvent à Meulan (Yvelines, F), cf. *TCEN* 11, p. 277; à Augst (Bâle, CH), cf. H. A. Cahn, *Prov.*, p. 59; à Heddernheim (Hesse, D), cf. Blanchet, *Mon. Prov.*, p. 198.

S¹.52/53 PITTEM, arr. Tielt, prov. West-Vlaanderen.

Substructions romaines et tuiles ainsi que dalles de terre cuite pour hypocauste; vaisselle en céramique; un *aureus* de Néron découvert en 1828. Pittem devait se trouver sur une des pistes qui constituaient la « route du sel » (Mertens 5).

S¹.52/53.01

- a. Trouaille récente (91/92) dans le voisinage d'une nécropole antique.
- b. Monnaie de PARTHIE, émission royale.



- c. Tétradrachme de Phraata IV (c. 38 à 2 av. JC).
 - Buste diadémé et cuirassé de Phraata IV à g.
 - ΒΑΣΙΛΕ[ΩΣ]/ΒΑΣΙΛΕΩ[Ν] (en h., de g. à d.) - [ΑΡΣΑΚΟΥ]/ΕΥ[ΕΡΓΕΤ]°[Υ] (à d. de h. en b) - ΕΠΙΦΑΝΟΥΣ/ΦΙΛΕΛΛΗΝ[ΟΣ] (à g. de h. en b.) - ΔΙΚΑΙΟΥ (en b. de d. à g.); le revers étant quelque peu décentré, la date n'apparaît pas en bas; le roi, assis à d., prend une palme que lui présente une Victoire, laquelle tient dans la main g. une corne d'abondance.
- d. *AR*; 30 mm; c. 15 g.
- e. Sellwood, 51, 21 sqq (pour le type); Sear II, 7466 (id.); F. de Callataÿ, *op. cit.*, p. 73 à 83: dernier état de la question, la pièce examinée peut être datée d'août 26 à septembre 25 av. JC.
- f. « De Roede van Tielt », heemkundige Kring voor de Gemeenten van de oude Roede van Tielt.
- g. Doc CMB, lettre du 09-05-92 avec reproduction photocopiée.
- h. Une monnaie d'argent (tétr. ou dr. ?) a été trouvée à Dijon, lors d'un dragage de la Saône en 1971/72, Doc. Amandry.

- i. Il est intéressant pour nous d'apprendre des historiens antiques qu'en 26 av. JC les Romains aidèrent Phraata IV à reprendre le pouvoir usurpé par Tiridate. Celui-ci s'enfuit, emmenant avec lui le fils du roi comme otage et il gagna l'Espagne pour y rencontrer Auguste. On retrouve Tiridate à Rome en 23: Auguste y reçoit une ambassade de Phraata à qui il refuse de le livrer, mais restitue au roi son fils. Voir à ce sujet l'étude des sources écrites de l'époque par F. de Callataÿ, *op. cit.*, p. 55-57.

S¹.57/58 ex-TAVIERS, ent. Eghezée, arr. et prov. Namur.

Tabernae, le long de la chaussée Bavay-cologne (Mertens 1), au croisement de la route Namur-Tirlemont (Mertens 22). Installation romaine dès le début de l'empire, monnaies d'Auguste, céramique sigillée; puits consacré à Apollon, inscription votive; *burgus*, fortin comme à Braives: les deux plus rapprochés connus, destruction vers 270; petit trésor (15 *AE* de Tétricus à Valentinien I), cf. Thirion, 287.

S¹.57/58.01

- a. Trouaille de surface en 1989/90 au lieu-dit La Terre-aux-Pierres.
- b. ANTIOCHE de Syrie, monnaie quasi-autonome sous Néron (54-68).



- c. Petit bronze daté, mais la date est illisible.
 - Buste drapé et diadémé d'Apollon (ou d'Artémis).
 - [Date?] [AN]TIOX Branche de laurier.
- d. *AE*; 17,1 mm; 3,09 g; 12 h.
- e. BMC 90-91; RPC 4306.
- f. Privé.
- g. CMB (MRAH, JLD 12/10/90).
- h. Nombreuses monnaies provinciales d'Antioche arrivées en Occident; chez nous, outre Bavay (Nord, F), Hensies, Luttre-Liberchies; à Pommerœul, c'est une monnaie municipale de la même époque, cf. *TCEN* 11, n° 53.05.

S¹.57/58.02

- a. Trouailles en surface au début de l'année 1995, qui donnent un ensemble d'une vingtaine de pièces romaines en assez mauvais état et datant de Vespasien jusqu'au IV^e siècle.

b. Moyen bronze de l'atelier d'ANTIOCHE ou de Rome pour Antioche.



- c. « As » d'orichalque pour Trajan, 115-117.
- Légende illisible et d'ailleurs probablement en partie hors flan.
Tête radiée de Trajan, à d. Contremarque rectangulaire le long du cou, au type de la branche de laurier (Antioche).
- Le revers est lisse.
- d. Æ; 22,5 mm; 5,74 g.
- e. BMC, 287; W. Wruck, 202-204 pour le type; Howgego, Pl. 15, 378-379 pour la contremarque; RIC, 644-648, pour l'atelier de Rome.
- f. Privé.
- g. Voir pièce précédente.
- h. Doc. personnelle.
- i. On a trouvé chez nous (p.ex. à Velzeke ou à Han) pas mal d'« as » en orichalque de l'atelier de Rome au portrait de Trajan radié, à la suite de sa victoire sur les Parthes en 115. Mais il est peu probable qu'une monnaie romaine ait été contremarquée en Orient pour revenir en Gaule belge.

En tout cas, l'usure et la contremarque n'ont pas entravé sa circulation, qui a été intense et lointaine. C'est d'ailleurs la quatrième pièce grecque de bronze contremarquée que nous répertorions (cf. *TCEN* 11, p. 217/218).

58 TONGEREN (Tongres), arr. Tongeren, prov. Limburg.

S¹.58.02b



- a. Trouvaille en surface entre le Mulkerveldweg et le Rooierweg.
- b. MARSEILLE, monnaie autonome.
- c. Petit bronze de la seconde moitié du 1^{er} s. av. JC (c. 48 - c. 9).
- Tête casquée à d.
- Caducée; dans le champ à d. en bas, A
- d. Æ; 12,6 mm; 2,50 g; 12 h.
- e. De La Tour, 2022.
- f. CMT.
- g. Doc. CMB (MRAH, JVH 13/06/95).
- h. Voir à Anthée, 01.01.

S¹.58.02c

a. Kielenstraat, fouilles du IAP en 1993, trouv. 282 du 04-08-93.



- b. CAESARAUGUSTA, de Taraconaise, monnaie municipale.
- c. Petit bronze (*semis*) des *duoviri* M. Porcius et Cn. Fadius, 8-1 av. JC.
- IAVGVSTVS Tête aurée d'Auguste, à d.
- [M. PORCI CN] FAD CAESARAVGV[S][TA]
II VIR de part et d'autre d'un étendard sur un socle.
- d. Æ; 20 mm; 6,12 g; 3 h.
- e. SNG Cop. 546; RPC, 315.
- f. IAP.
- g. Doc. CMB (MRAH, JVH, à l'étude).
- h. On trouve des monnaies de Caesaraugusta du début de l'Empire à Condé (F), cf. *TCEN* 11, p. 276 et à Moers, Neuss, Oberaden (D), cf. *ibid.* p. 280.

S¹.58.04b

- a. Trouvaille en surface lors des fouilles du IAP en 1991, Koninksemse steenweg.
- b. NICÉE de Bithynie, monnaie municipale.



- c. Grand bronze de Marc Aurèle pour Faustine II (161-175 † Faustine).
- ΦΑΥΣΤΕΙΝΑ ΣΕΒΑΚΤΗ Buste drapé de Faustine, à d. Cavité centrale.
- ΝΙΚΑΙΕΩΝ Les trois Grâces debout, se tenant enlacées. Cavité centrale.
- d. Æ; 29,2 mm; 14,72 g; 8 h.
- e. Waddington, Recueil, 205 et Pl. LXXII, 6.
- f. Privé.
- g. Doc. CMB (MRAH, JLD 15/06/92).
- h. Pour les provenances belges des impériales grecques de Nicée, voir *TCEN* 11, 58.06.

S¹.58.05b

a. Découverte lors des fouilles du NDO, Hondstraat, en 1989.



b. NICÉE de Bithynie, monnaie municipale.

c. Moyen bronze d'Elagabal (218-222).

– [] Tête laurée à d.

– $\text{N}|\text{K}|\text{A}|\text{E}|\text{Q}|\text{N}$ entre les hampes de trois enseignes militaires, l'aigle légionnaire se trouvant au milieu.

d. Æ ; 20,6 mm (flan un peu trop étroit); 3,27 g; 1 h (ex. très usé : photo en direct).

e. Waddington, Recueil, p. 470, 567 et Pl. 82,2.

f. IAP.

g. Doc. (MRAH, JVH, à l'étude).

h. Voir h. ci-dessus (58.04b).

(S¹.58 B) Écartée comme n'étant pas une monnaie grecque ni une vraie monnaie coloniale romaine connues.

a. Atelier indéterminé.

b. Trouvé à la Kielenstraat.

c. ETVS ANI Tête de Jupiter Ammon, à d.

– IVL/DC Sphinx assis à d.

d. Æ ; 16,1 mm; 3,48 g; 8 h.

e. La même pièce a été trouvée au Tetelbiërg; voir R. Weiller, FMRL, II, p. 213, 165 et Pl. XII, 165: l'auteur y voit une copie hybride de deux deniers; le droit, imite le denier de Pinarius pour Antoine (RRC 1279) ou pour Octave (RRC 1281); le revers imite de denier de Carisius (c. 45 av. JC) (RRC 983). Weiller classe le petit bronze dans les monnaies gauloises, « peuple indéterminé ».

S¹.67 ex-WIJSHAGEN, ent. Meeuwen-Gruitrode, arr. Maaseik, prov. Limburg.

Site le long de l'ancienne route Tongeren - Bilzen vers le N. (Mertens 11). Nécropoles pré-romaines, traces d'un temple gaulois?; vestiges d'époque romaine. Un petit trésor (en réalité dépôt votif) découvert vers 1930: 11 bronzes de Domitien à Commode, cf. Thirion, n° 334.

S¹.67.01

a. Fouilles du NDO de 1984 à 1987. Découverte en surface après les fouilles au lieu-dit de Rietem.

b. NUMIDIE, royaume passé sous protection romaine.



c. Denier de Juba I^{er} (60-46 av. JC).

– REX IVBA Buste diadémé et drapé de Juba, à d., tenant son sceptre sur l'épaule.

– légende néo-punique de part et d'autre d'un temple octostyle dont on ne voit que le soubassement (revers décentré).

d. AR ; 17 mm; 2,94 g; 2 h.

e. Mazard, 84; Sear, II, 6607.

f. Privé.

g. Doc. CMB (MRAH, JVH 15/12/93).

h. Deniers de Juba I^{er} trouvés à Breteuil (Oise, F), Pétange (Lx) et Neuss (D), cf. TCEN 11, p. 276, 278 et 280.

SYNTHÈSE ET CONCLUSION

La lecture horizontale des fiches d'inventaire révèle que celles-ci contiennent pas mal de confirmations, mais également quelques nouveautés, ce qui est normal.

a. – Provenance

Cinq sites déjà connus ont confirmé leur importance par rapport à notre point de vue : Blicquy, Clavier, Melden, Luttre-Liberchies et Tongres. Les deux derniers cités l'ont fait avec un nouvel apport de chacun quatre pièces. D'autre part, sept sites nouveaux sont désormais concernés : Hoeselt, Kruishoutem, Messancy, Nouvelles, Pittem, Tavier, Wijshagen. Kruishoutem n'était même pas connu par des monnaies romaines.

b. – Origine des monnaies grecques et assimilées.

Nous avons délimité dans la carte numismatique du monde antique sept zones (voir TCEN 11, p. 302 et 303).

La zone α , Tyrrhénienne, est représentée ici par Marseille et la Numidie.

la zone β Ibérique par Caesaraugusta et Osca.

la zone γ , Grecque continentale, par Thessalonique et Corcyre.

la zone δ , Balkanique, est absente.

la zone ε , Anatolienne, est représentée par Amasia, Nicée, Abydos, Césarée.

la zone ζ , Méditerranéenne orientale, par la Lycie, Samosate, Antioche, Berytos, et la Parthie.

la zone η , Égyptienne, par Alexandrie.

Les ateliers des lieux soulignés n'étaient pas jusqu'ici représentés en Belgique, Abydos ne l'était pas pour l'époque impériale.

c. — Description et datation des monnaies

Plusieurs pièces sont en assez mauvais état — ce dont témoignent les photos — et l'une d'entre elles reste totalement indéterminée, voir Hoelselt (S¹.30/31.01).

Classement chronologique

I ^{er} s. av. JC			II ^e ap. JC		
S ¹ .67.01	Maurétanie	60-46	S ¹ .57/58.02	Antioche	115-117
S ¹ .58.02b	Marseille	48- 9	S ¹ .51/52.01	Alexandrie	128/129
S ¹ .52/53.01	Parthie	26-25	S ¹ .43/44.01	Samosate	117-138
S ¹ .58.02	Caesaraugusta	8- 1	S ¹ .41.09b	Césarée Capp.	128-138
			S ¹ .43.01a	Amasia	138
			S ¹ .41.09c	Corcyre	161-175
			S ¹ .58.04b	Nicée	161-175
I ^{er} s. ap. JC			III ^e ap. JC		
S ¹ .04.01a	Osca	av. 14	S ¹ .39/40	Abydos	193-211
S ¹ .41.06b	Thessalonique	37/38	S ¹ .11.05	Bérytos	198-217
S ¹ .57/58.01	Antioche	54-68	S ¹ .58.05b	Nicée	218-222
S ¹ .41.08b	Lycie	98/99			
(S ¹ .30/31	indéterminée)				

d. — La plupart des pièces récemment trouvées sont en bronze, mais il y a quatre monnaies d'argent : un denier royal de Juba I de Numidie (à Wijshagen), deux drachmes provinciales de Lycie et de Césarée (à Luttre-Liberchies) et un tétradrachme royal (à Pittem).

e. — Références

Dans un cas, pour un moyen bronze relativement rare de Faustine II à Corcyre, nous n'avons pas trouvé de référence adéquate faute de reproduction photographique, voir Luttre-Liberchies S¹.41.09c.

f. — Destinée

La plupart des pièces trouvées restent du domaine privé, mais quelques-unes sont déposées dans des institutions, voir les trouvailles de Blicquy, Kruishoutem, Melden, Pittem et Tongres.

g. — Bibliographie et documentation

Deux monnaies seulement, trouvées à Kruishoutem et à Melden, ont déjà été publiées ; mais toutes celles qui figurent dans ce supplément ont été signalées aux Musées Royaux d'Art et d'Histoire, où elles sont répertoriées et informatisées, sauf quatre qui sont encore à l'étude : celles de Bérytos trouvée à Clavier et d'Antioche à Tavier (M. Bar) et celles de Caesaraugusta et de Nicée, trouvées à Tongres S¹.58.02c et S¹.58.05b (J. Van Heesch).

h. — Comparaisons

Toutes les pièces grecques ou assimilées trouvées récemment en Belgique ont des répondants en Europe nord-occidentale par la présence d'exemplaires similaires ou du moins de même atelier à la même époque. Il semble y avoir trois exceptions : la monnaie d'Abydos trouvée à Kruishoutem, celle de Corcyre à Liberchies et celle d'Amasia à Melden.

i. — Remarques

Quelques curiosités ont été brièvement commentées : une fraction de monnaie d'Osca coupée en deux (Blicquy) ; un type de revers d'Abydos, intéressant du point de vue iconographique (Kruishoutem) ; une pièce rare de Corcyre (Liberchies) ; un tétradrachme historique du roi des Parthes Phraate IV (Pittem) ; un « as » de Trajan radié, muni d'une contremarque à Antioche (Tavier).

* * *

Les informations apportées par ce supplément ne contredisent aucunement celles qui étaient présentées dans l'ouvrage de 1991. Elles permettent de préciser des relations et de confirmer la méthode utilisée.

Actuellement, le nombre de monnaies impériales grecques trouvées en Belgique l'emporte de loin sur celui des monnaies grecques autonomes, c'est-à-dire celles qui ont été frappées avant l'Empire et l'on peut penser que le rapport avait été faussé par les données des publications anciennes où l'imprécision des informations et peut-être le manque d'observation lors du classement avaient fait confondre les impériales grecques avec les impériales spécifiquement romaines. La numismatique contemporaine a raison d'être plus exigeante envers les publications qui se veulent scientifiques.

D'autre part, pour reprendre les termes de Madame Lallemand, *op. cit.*, p. 263, « le site de Kruishoutem illustre parfaitement l'intérêt, encore trop souvent méconnu, des prospections en surface. » Comme l'histoire économique, la numismatique est désormais une science dynamique. Or, l'étude de la circulation monétaire est irréalisable ou faussée à la base si l'on n'utilise que les trésors et c'est à la surface et non en fouille qu'on trouve le plus de monnaies isolées.

Ces monnaies sont généralement des petites pièces de bronze, mais il faut passer par-dessus les préjugés qui les discréditent. Le cuivre n'était pas un métal vil pour les anciens et c'est la petite monnaie de bronze qui circulait le plus, non seulement pour les achats de la vie quotidienne, mais aussi — on l'oublie trop souvent — pour les services, notamment à l'occasion des transports (attelage, manipulations, transbordements, restauration, logement...).

La circulation des pièces de bronze n'était d'ailleurs pas théoriquement limitée à la cité émettrice, elle ne l'était pratiquement que par la distance — et celle-ci n'était pas insurmontable —. Cette monnaie avait une certaine valeur intrinsèque, évidemment beaucoup plus faible que celle des pièces en métal précieux, mais sa valeur ajoutée était très forte (peut-être de 50%) et compensée par la facilité de la refonte, le forgeron du village les préférant aux lingots de cuivre, ... les faussaires également !

Les monnaies grecques et assimilées constituent certes des exceptions dans le nord de la Gaule, puis dans la partie nord-occidentale de l'empire romain, mais maintenant qu'elles sont assez nombreuses à être décelées par nos archéologues, elles constituent dans leur dispersion des jalons plus significatifs de la circulation monétaire que les nuages de monnaies émises par l'atelier de Rome. Elle peuvent même donner une orientation à cette circulation, la distribution aux confins de l'Empire se faisant surtout par l'armée et dans une moindre mesure par les municipalités, peu nombreuses chez nous contrairement à l'Orient où le système municipal était généralisé depuis longtemps.

Un exemple peut illustrer ce propos. Voici les quatre ateliers grecs d'Orient, en fonction du I^{er} au III^e siècle, qui sont le mieux représentés chez nous (les chiffres du TCEN 11 et du Supplément étant totalisés, mais sans tenir compte du trésor alexandrin de Hesbaye).

Nicée de Bithynie	6 ex.	Æ à Kaulille (1), Namur (2) et Tongres (3)
Césarée de Cappadoce	7	{ 6 Æ à Luttre-Liberchies (5) et Pommerœul (1) 1 Æ à Neerpelt (1)
Antioche de Syrie	7	Æ à Hensies (1), Luttre (1) Pommerœul (3) et Tavier (2)
Alexandrie d'Égypte	8	{ 7 Bi à Duisburg (1), Herentals (1), Luttre (1), Namur (2), Pommerœul (1) et Tongres (1). 1 Æ à Nouvelles (1)
Au total	28	exemplaires, dont 6 d'argent, 7 de billon et 15 de bronze.

A remarquer que Césarée, Antioche et Alexandrie sont les trois principaux ateliers provinciaux gréco-romains. Quant à Nicée, c'est un atelier municipal, mais il est devenu très important à partir du II^e siècle; au début du III^e sous les Sévères, il frappe des bronzes figurant notamment des enseignes militaires et ses monnaies arrivent nombreuses en Europe, proportionnellement les plus nombreuses des impériales grecques (25 pour c. 225), trouvées près de Vienne à Carnuntum plaque tournante des armées d'Orient et d'Occident. On n'en trouve presque pas en France. Les monnaies de ces quatre ateliers sont manifestement arrivées chez nous avec les légionnaires, celles de Nicée et de Césarée certainement par l'axe transcontinental Danube-Rhin; la distribution s'est faite de part et d'autre de la voie Cologne-Bavay.